



FADPRT2



By Appointment to Her Majesty
Queen Elizabeth II
Suppliers of Commercial Refrigeration
Foster Refrigerator, King's Lynn

Deutsch



Ein Unternehmen
der ITW Ltd

Foster Refrigerator
Oldmedow Road
King's Lynn

Norfolk, PE30 4JU

Großbritannien



Telefon: +44 (0)843 216 8800

Fax: +44 (0)843 216 4700

E-Mail: support@foster-uk.com

www.fosterrefrigerator.co.uk

Klimaklasse









Die auf dem Typenschild aufgedruckte Klimaklasse gibt an, bei welchen Temperaturen und bei welcher Luftfeuchtigkeit das Gerät getestet wurde, um Werte zu erschaffen, die mit dem Europastandard übereinstimmen.

Wichtiger Hinweis für den Installationstechniker:
Bitte händigen Sie dieses Dokument dem Benutzer aus, da es wichtige Anleitungen zum Bedienen, Einräumen, Reinigen und zur allgemeinen Wartung enthält und unbedingt als Referenz aufbewahrt werden sollte.

Elektrische Sicherheit

Foster Refrigerator empfiehlt, das Gerät über eine Fehlerstromschutzvorrichtung an die Stromversorgung anzuschließen, etwa eine Steckdose mit FI-Schutzschalter (RCCB) oder FI/LS-Schutzschalter (RCBO).

Allgemeine Sicherheit

-  Lagern Sie keine explosiven Substanzen wie beispielsweise Spraydosen mit entflammaren Treibmitteln in diesem Gerät.
-  Halten Sie alle Lüftungsöffnungen in dem Gerät oder in der Einbaustruktur frei.
-  Verwenden Sie keine elektrischen Geräte im Inneren des Fachs.
-  Bei geschlossener Tür ist das Gerät luftdicht verschlossen, daher darf unter keinen Umständen etwas Lebendiges darin gelagert oder eingesperrt werden.
-  Das Gerät darf nur von kompetenten Personen bewegt werden. Dabei muss jederzeit auf die Stabilität des Geräts geachtet werden.
-  Der emittierte Schallpegel des Geräts beträgt 63 db(A)
-  Sollte das Stromkabel beschädigt sein, muss dieses vom Hersteller, von seinem Dienstleister oder einer ähnlich qualifizierten Person ausgetauscht werden.
-  Ein längerer Kontakt zwischen kalten Oberflächen und ungeschützten Körperteilen ist zu vermeiden. Die richtige PSA (Persönliche Schutzausrüstung) muss jederzeit verwendet werden.

Hinweise zur Entsorgung

Diese Schränke enthalten Komponenten, die bei einer nicht fachgerechten Entsorgung für die Umwelt schädlich sein können. Alle Schränke müssen von entsprechend registrierten und lizenzierten Abfallentsorgungsbetrieben gemäß den jeweils geltenden nationalen Gesetzen und Vorschriften entsorgt werden.

Einleitung

Foster, Automatik, Abtauen, Test, Verzögerung. 2 Bleche

Der Pizza-Verarbeitungsprozess ist in drei Formate aufgeteilt:

1. Voll-automatisches Programm, welches alle drei Funktionen beinhaltet.
2. Manuelles Tau-/ Lagerungsprogramm.
3. Manuelles Test-/ Verzögerungsprogramm.

Der Schrank ist so konzipiert, dass zwei spezielle Pizzableche darin untergebracht werden können.

Das Steuerungssystem zeigt bei jeder Funktion Zeit und Temperatur an. Dies erlaubt dem Anwender jederzeit, den Status des Vorgangs zu identifizieren.

Installationsanleitung

Um eine sichere Installation der Geräte zu gewährleisten, darf die Installation nur von einer sachkundigen Person, unter Einhaltung der Verfahrensregeln, durchgeführt werden.

Entfernen der Paneele von der Palette

Die Schränke sind zum Eigenaufbau. Die Wandpaneele und Zubehörteile werden in Schrumpffolie geliefert. Diese Folie entfernen und die Bänder zerschneiden. Die Bauteile dann entfernen und vor der Platzierung am Aufbauort auf Schäden überprüfen.

Eventuell gibt es mehr Kisten – in diesem Fall müssen alle wie oben beschrieben geprüft werden.

Installation von Paneelen und Ausrüstung

Die folgende Anleitung wird als Installationsmethode empfohlen.

Das Deckenpaneel wird mit einer eingebauten Kälteanlage/ Heizvorrichtung geliefert, die nach dem Aufstellen der Wandpaneele direkt montiert werden kann.

Die Schränke sind bodenfrei und müssen daher auf einen sauberen ebenen Boden gestellt werden.

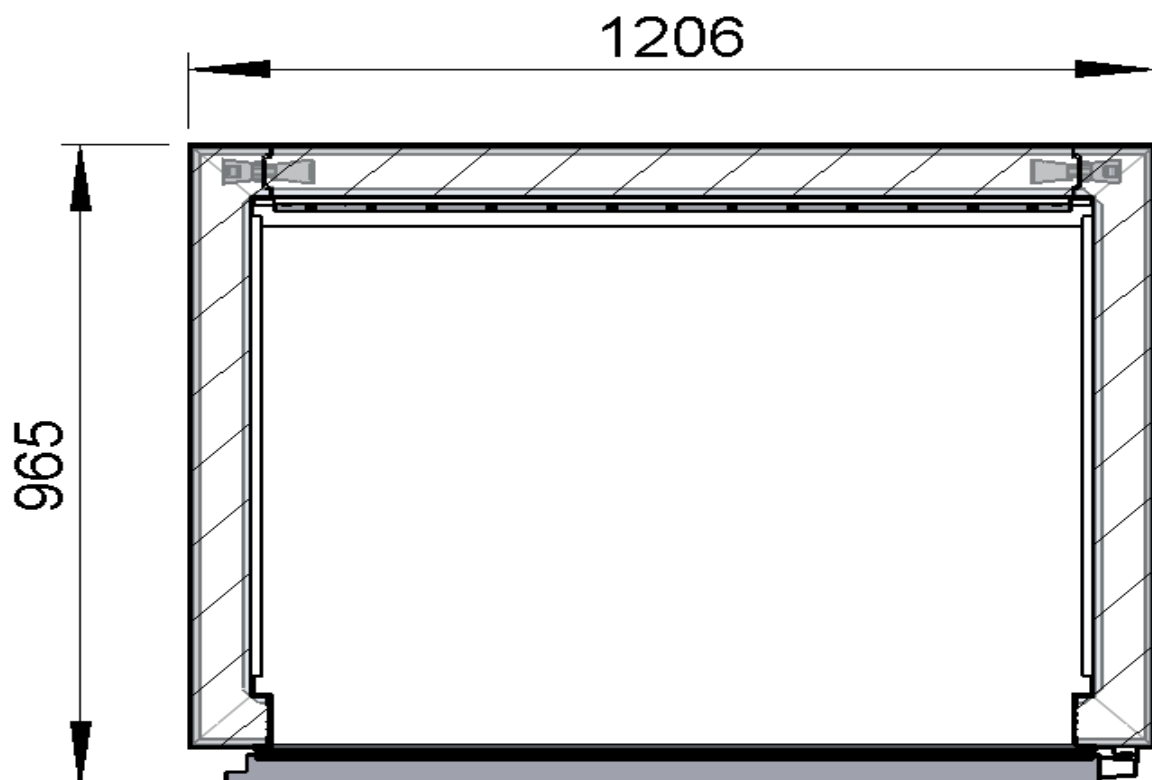
Die Wandpaneele werden am Boden befestigt, indem sie in ein PVC-U-Profil eingesetzt werden. Das U-Profil wird zugeschnitten und gekehrt mitgeliefert; es muss vor der Installation aufgestellt werden.

Standort

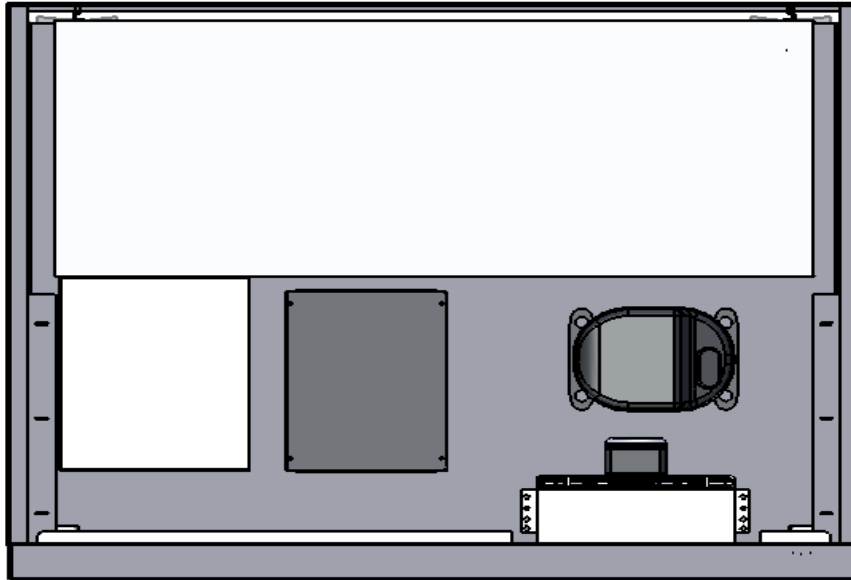
Flache, ebene, saubere und stabile Fläche.

Dieses Gerät verfügt über ein auf der Oberseite montiertes System und benötigt einen Mindestabstand von 300 mm über der Einheit.

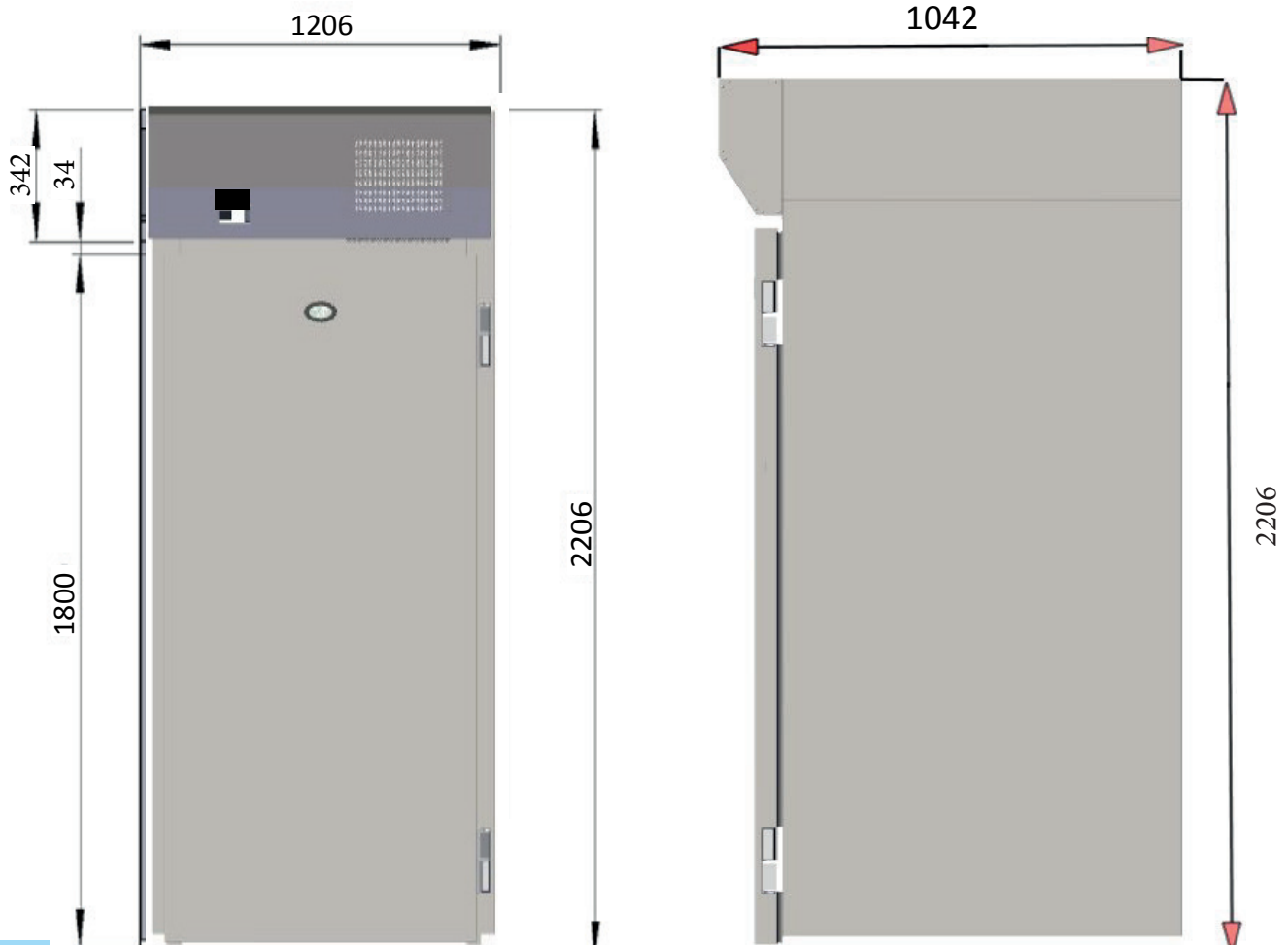
Panel-Layout und Maße



Deckenpaneel mit Kälteanlage/ Heizvorrichtung



Schrankmaße

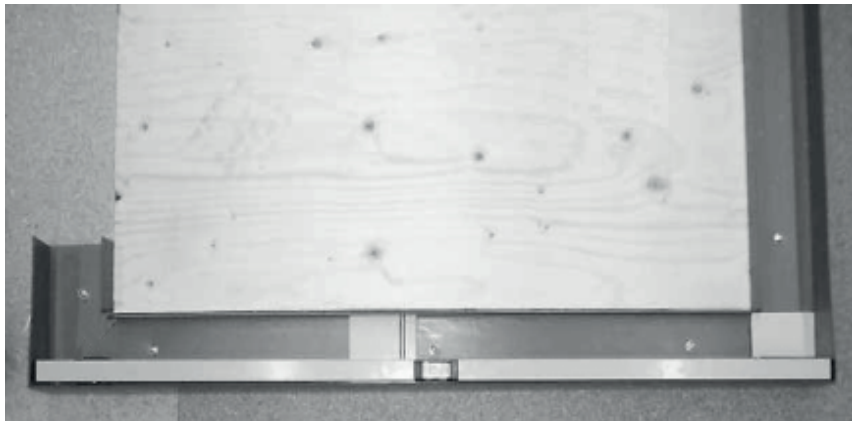


Aufbau U-Profil

Das U-Profil wird auf die richtigen Längen zugeschnitten geliefert. Um das Profil auf dem Boden zu positionieren, verwenden Sie die mitgelieferte Pappschablone.

Die äußeren Maße sind - 1206 mm breit - 1042 mm tief

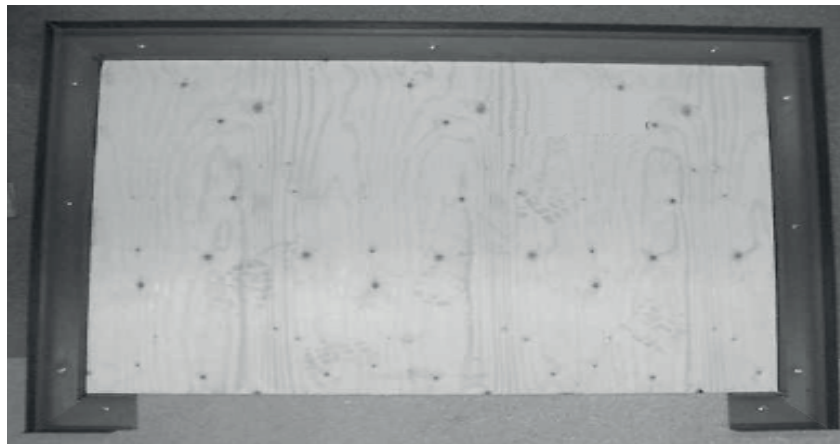
Das U-Profil rechtwinklig befestigen, damit sich die Wandpaneele beim Einsetzen zusammenschließen.



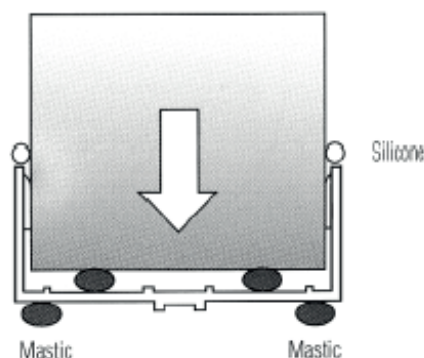
Die Ebenheit des Bodens sollte den Toleranzwert von 3 mm nicht überschreiten, da dies die korrekte Position der Paneele beeinträchtigen kann.

Kontrollieren Sie den Boden mit einer Wasserwaage auf allen vier Seiten.

Falls nötig, verwenden Sie eine Unterlegscheibe, um Unregelmäßigkeiten des Bodens auszugleichen.



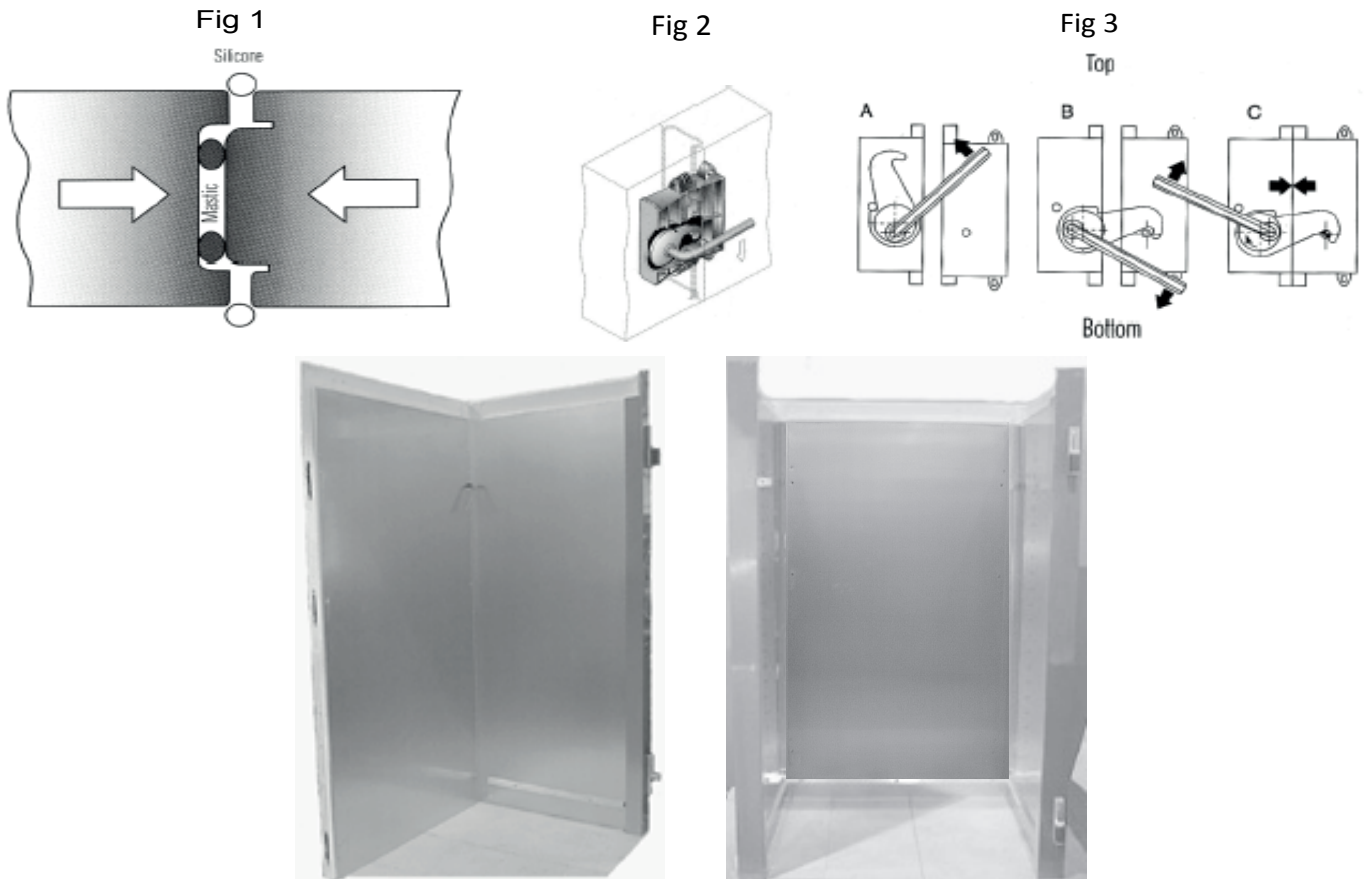
Sobald Sie mit der Ebenheit des Bodens zufrieden sind, kann das U-Profil mit Dübeln oder Hilti-Nägeln befestigt werden. Achten Sie darauf, dass es mit Silikonversiegelungen zwischen Boden und Profil abgedichtet ist, um das Eindringen von Feuchtigkeit zu verhindern. Tragen Sie in das Profil eine Mastix-Versiegelung auf, um bei der Montage der Paneele eine Dampfdichtung zu erzeugen.



Montage Wandpaneele

Hinweis: Die Türkopfplatte ist in das Deckenpaneel integriert.

Setzen Sie das Seitenpaneel in das Profil ein und tragen Sie dazwischen eine Mastix-Versiegelung auf, um eine Dampfdichtung zu erzeugen (siehe Abbildungen). Setzen Sie das Rückpaneel in das Profil ein. Die Paneele können nun zusammengeschlossen werden (siehe Abb. 2). Wiederholen Sie diesen Vorgang mit dem verbleibenden Paneel, bis alle Paneele intern miteinander verschlossen sind.



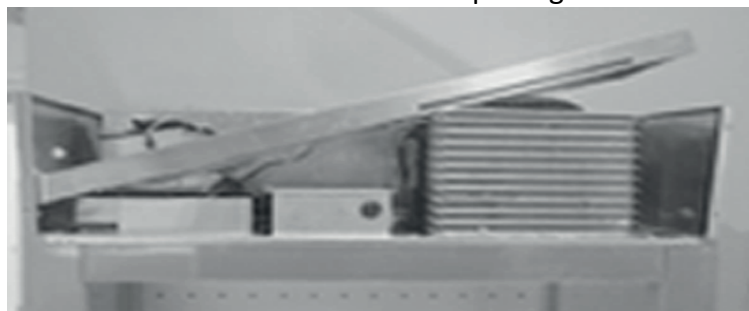
Montage Deckenplatte

Auf der Oberseite der Wandpaneele befindet sich eine Aussparung für das Deckenpaneel.

Tragen Sie eine Mastix-Versiegelung in die Aussparung auf, sodass beim Zusammenbau eine Dampfdichtung entsteht.

Lösen Sie die Schrauben, mit denen das Frontpaneel an den Seiten befestigt ist und legen Sie es sicher auf der Oberseite des Deckenpaneels ab. Achten Sie dabei darauf, die Verbindungskabel nicht zu beschädigen (siehe unten).

Heben Sie das Deckenpaneel an und lassen Sie es in die Aussparung auf der Oberseite ein.



Sobald das Deckenpaneel angebracht ist, positionieren Sie den verzinkten Befestigungswinkel (siehe Abb. 4). Diesen nun mit den mitgelieferten Schrauben befestigen (siehe Abbildung 5 und 6).

Fig 4



Fig 5



Fig 6

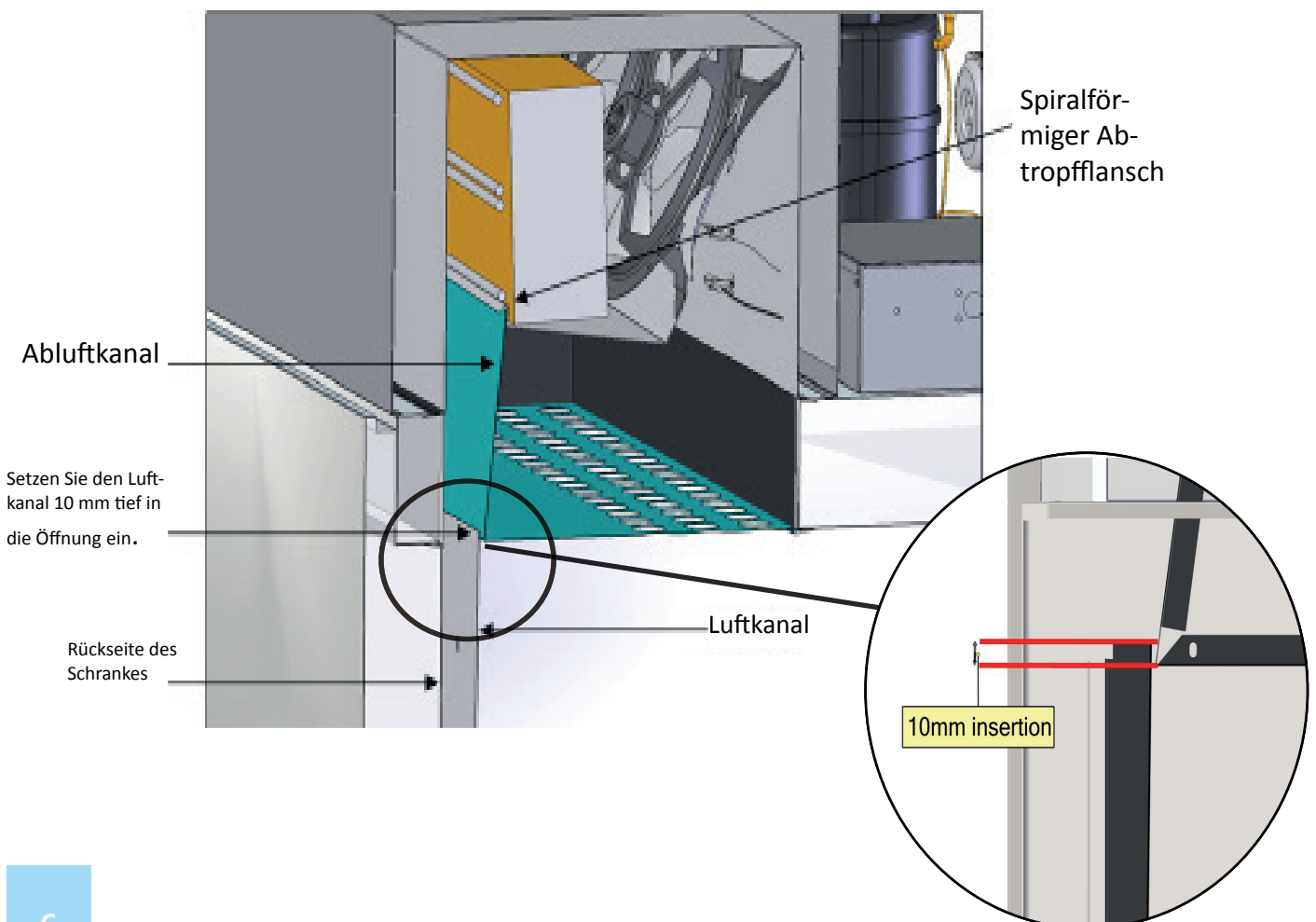


Sobald das Deckenpaneel befestigt ist, versiegeln Sie die inneren Fugen mit Silikonversiegler. Setzen Sie die Knöpfe in das Schlossloch ein.

Montage hinterer Luftkanal

- 1) Kontrollieren Sie vor dem Anbringen des hinteren Luftkanals, dass der Abluftkanal richtig im Abtropfflansch sitzt (siehe Abb. 7).
- 2) Platzieren Sie den Luftkanal an der Rückseite des Schrankes und befestigen Sie diesen zwischen dem Abluftkanal und dem Rückpaneel des Schrankes 10 mm tief (siehe Abb. 7). Befestigen Sie den Kanal mit den mitgelieferten Schneideschrauben.

Fig 7



Montage Tür

Halten Sie die Tür in einem 90° Winkel zum Schrank und lassen Sie sie auf die Scharniere herab (siehe Abb. 10 für die richtige Anpassung bei geschlossener Tür). Kontrollieren Sie, ob die Tür ordentlich auf dem Schrank anliegt.

Fig 8



Fig 9



Fig 10



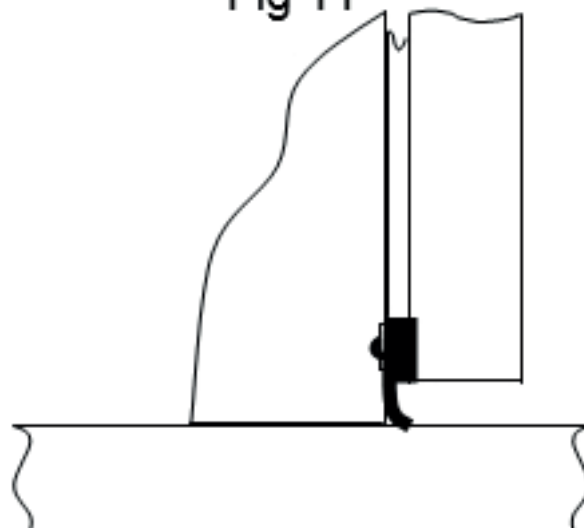
Setzen Sie die Geräteabdeckung wieder ein und überprüfen Sie, ob die Oberseite der Tür mit der Unterseite der Geräteabdeckung übereinstimmt.

Um die Tür abzunehmen, kehren Sie das Verfahren um.

Nach dem Einhängen der Tür kontrollieren Sie die Dichtung. Stellen Sie sicher, dass sie den ganzen Türrahmen vollkommen abdichtet.

Stellen Sie ebenfalls sicher, dass die Wischdichtung an der Unterseite der Tür mit dem Boden Kontakt hat (siehe Abb. 11).

Fig 11

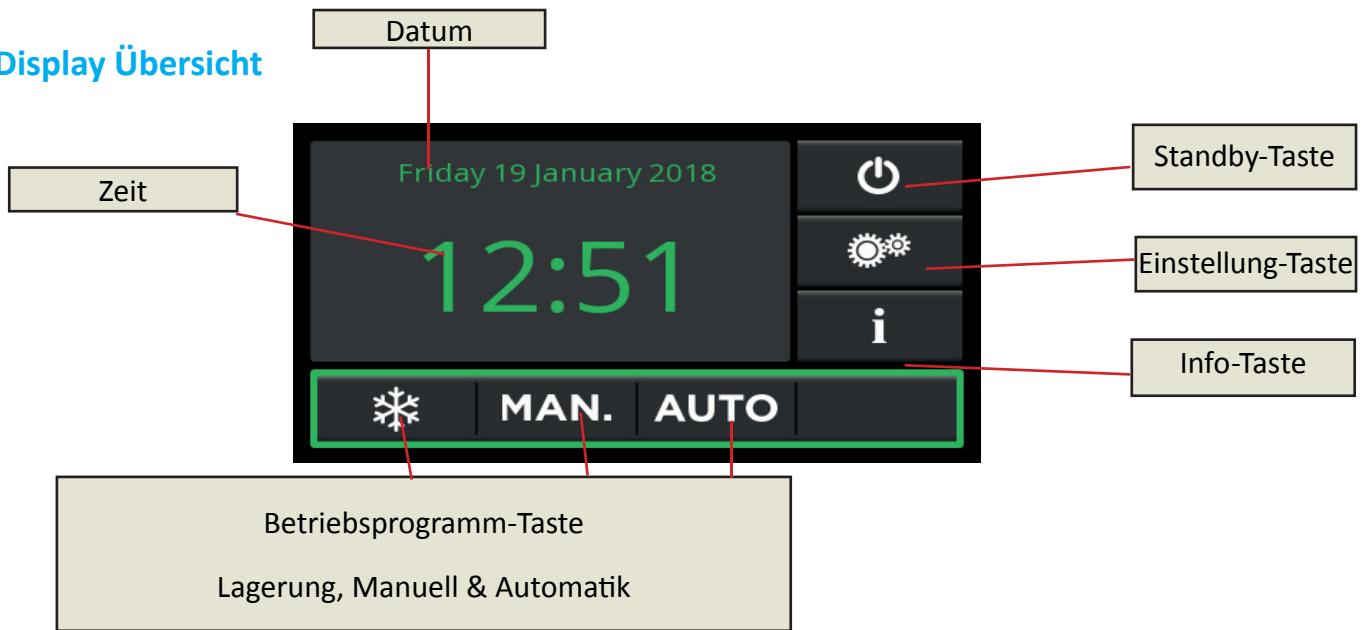


Wichtiger Hinweis !

Sollte das Deckenpaneel während der Montage schräg gelagert worden sein, das Gerät für 24 Std. nicht einschalten.

Betriebsanleitung

Display Übersicht



Um dem Bediener ein gut sichtbares, leicht verständliches Format zu bieten, verwendet der Bildschirm ein "Surround-Signal"; ein Farbencode, der je nach Phase unterschiedliche Bedeutungen hat:



Grün – normaler Betriebsmodus - kein Eingriff notwendig.

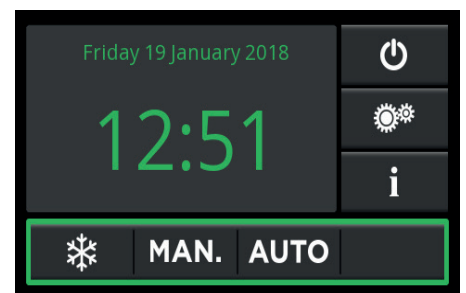


Gelb – Programm in Betrieb - kein Eingriff notwendig.

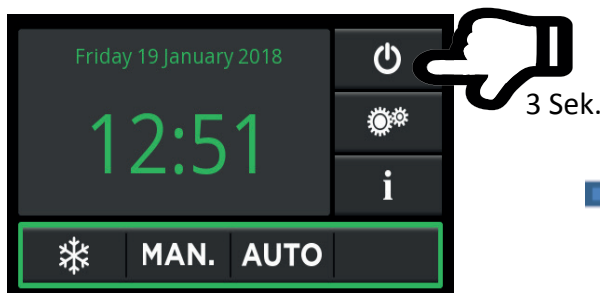


Rot – Prozess- oder Systemfehler – Eingriff durch Bediener notwendig.

Einschalten aus dem Standbymodus

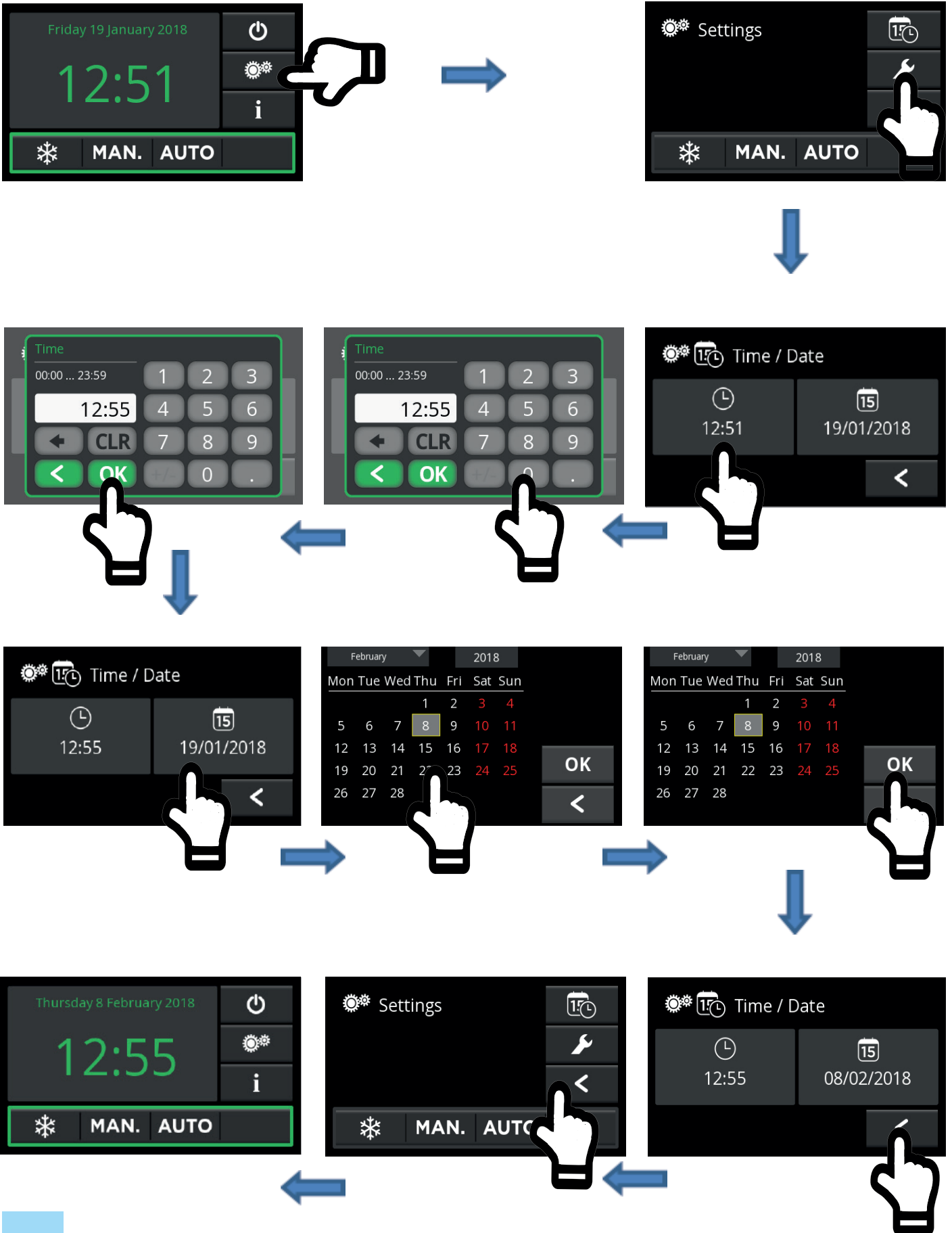


Wechsel in den Standymodus

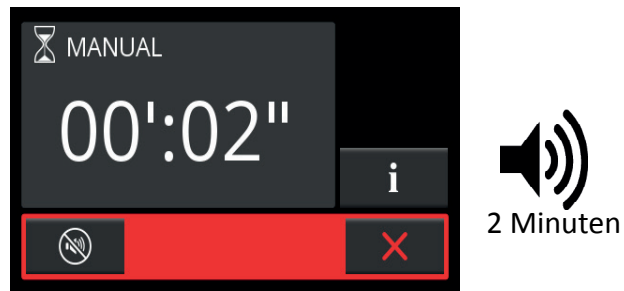




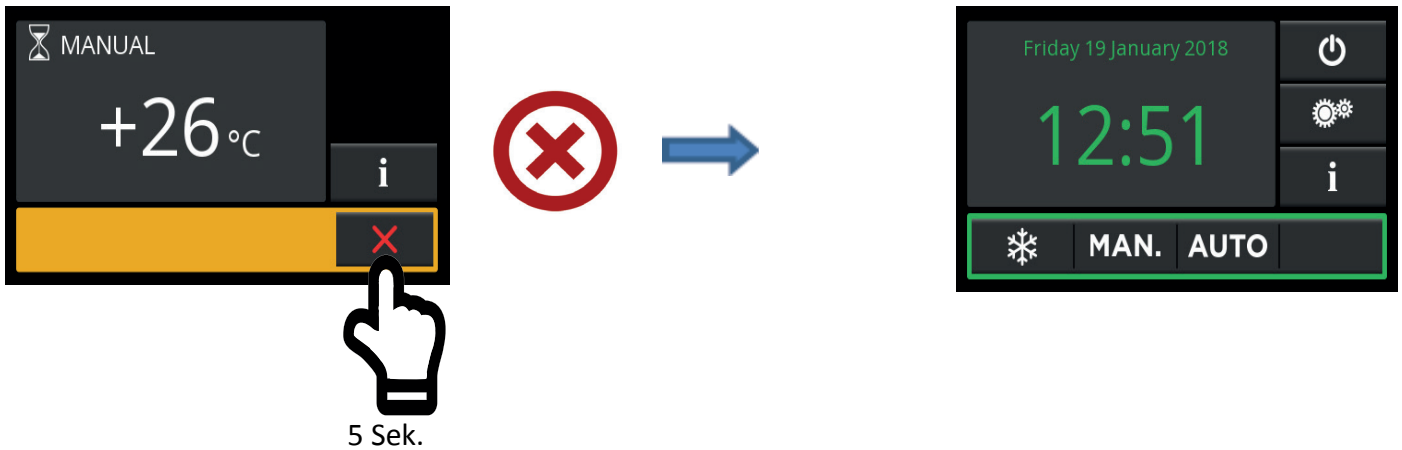
Uhr & Kalender einstellen



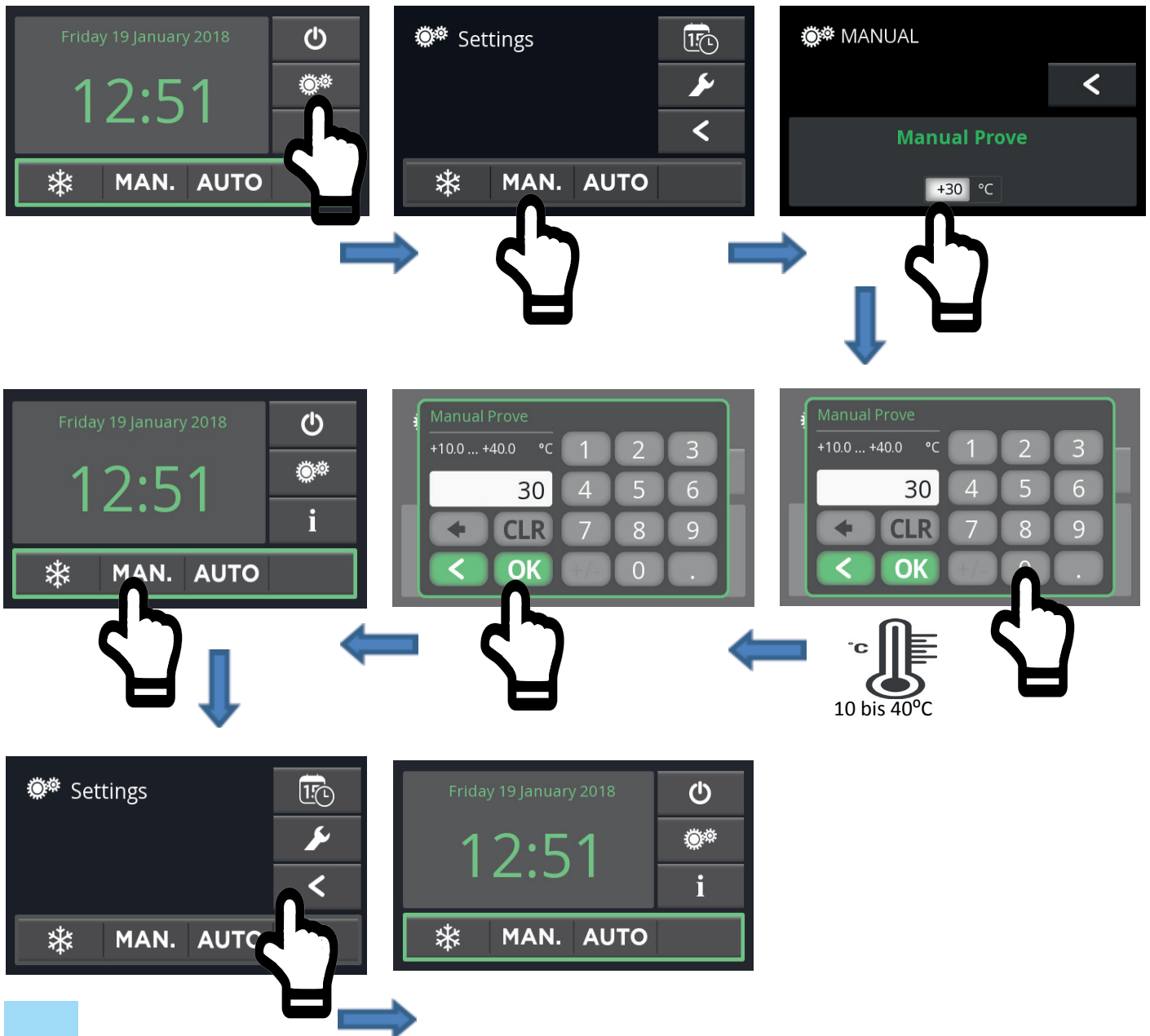
Ein manuelles Testprogramm starten



Ein laufendes manuelles Testprogramm abbrechen

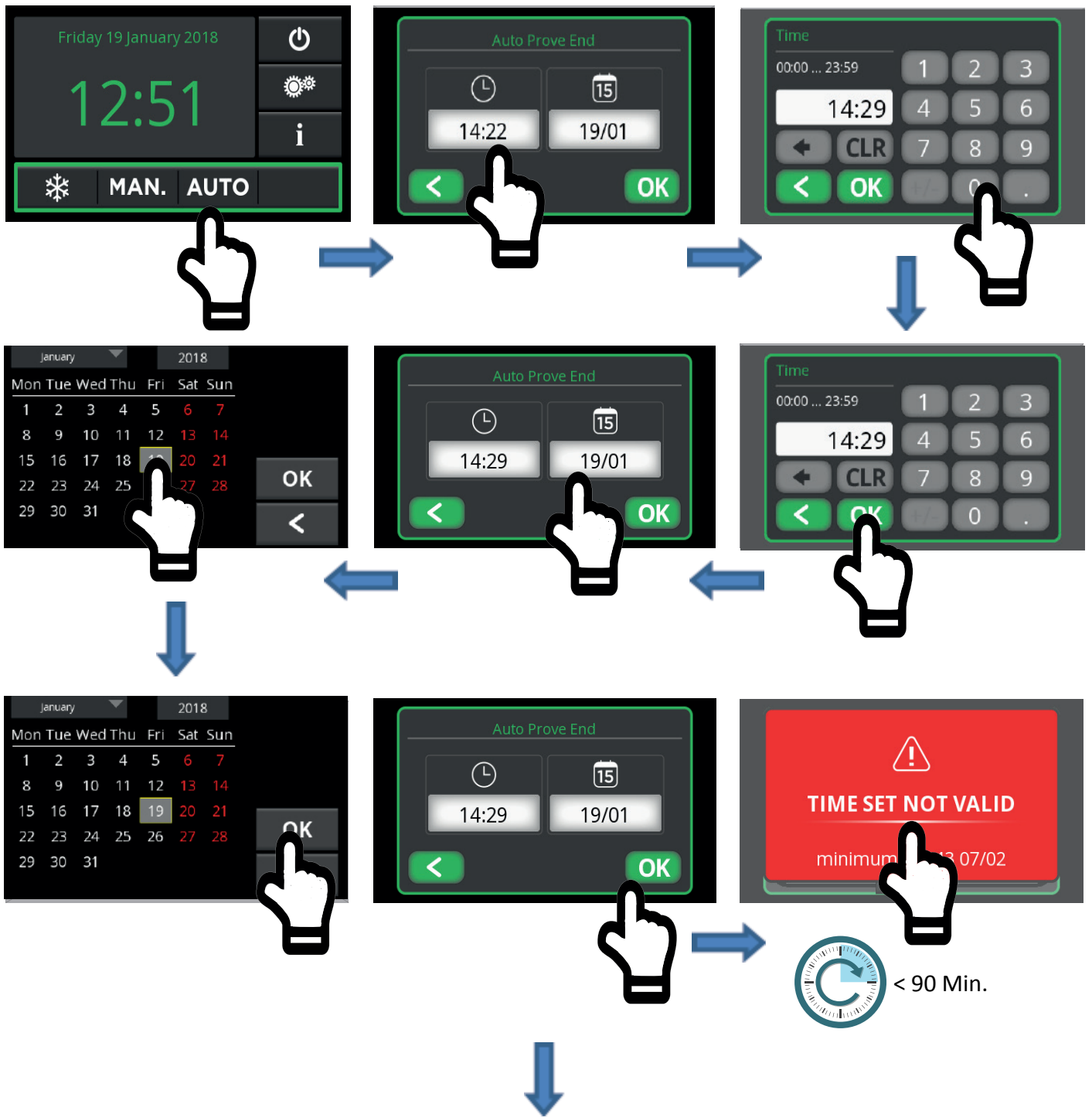


Die Temperatureinstellung für ein manuelles Testprogramm ändern & den Zyklus starten



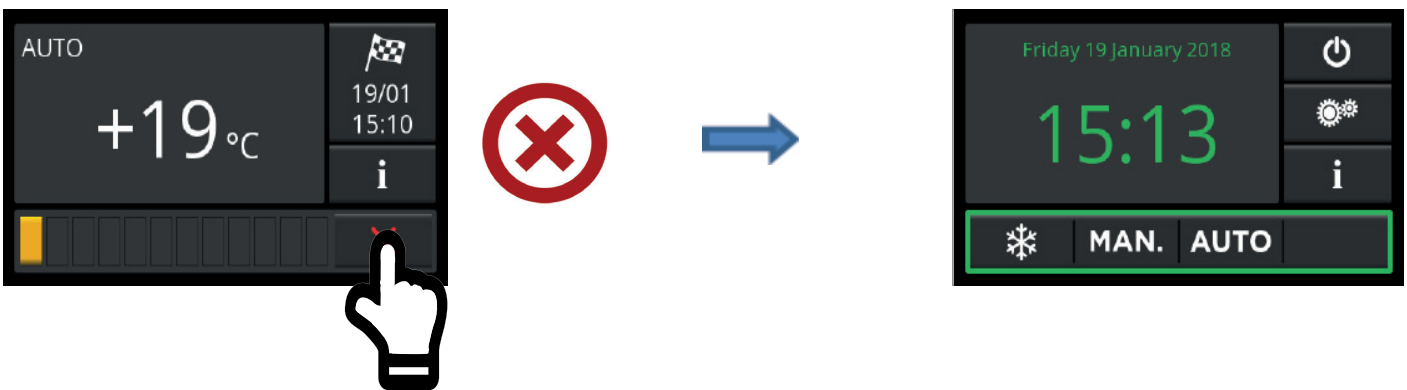


Ein automatisches Testprogramm auswählen

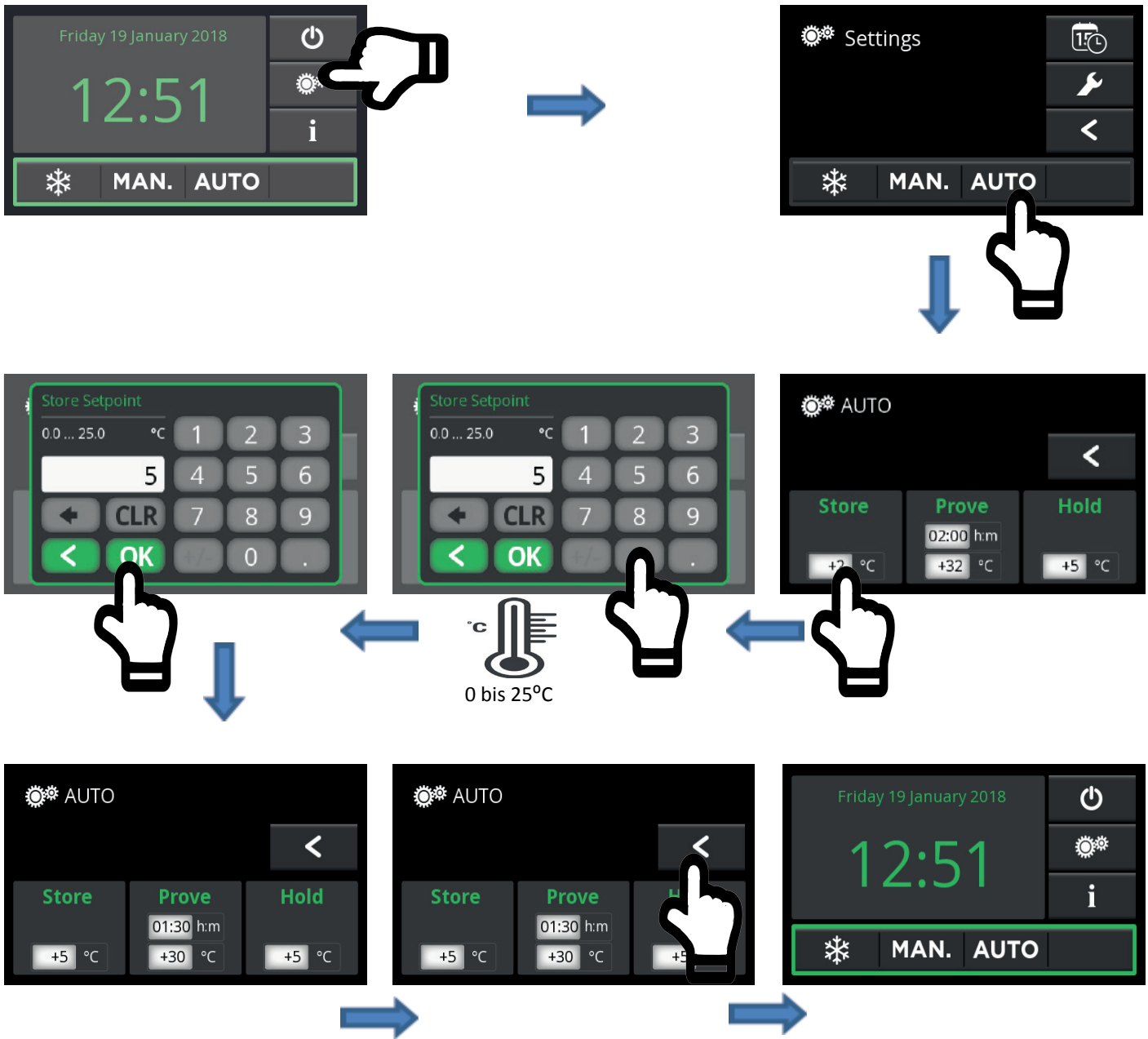




Ein automatisches Testprogramm abbrechen



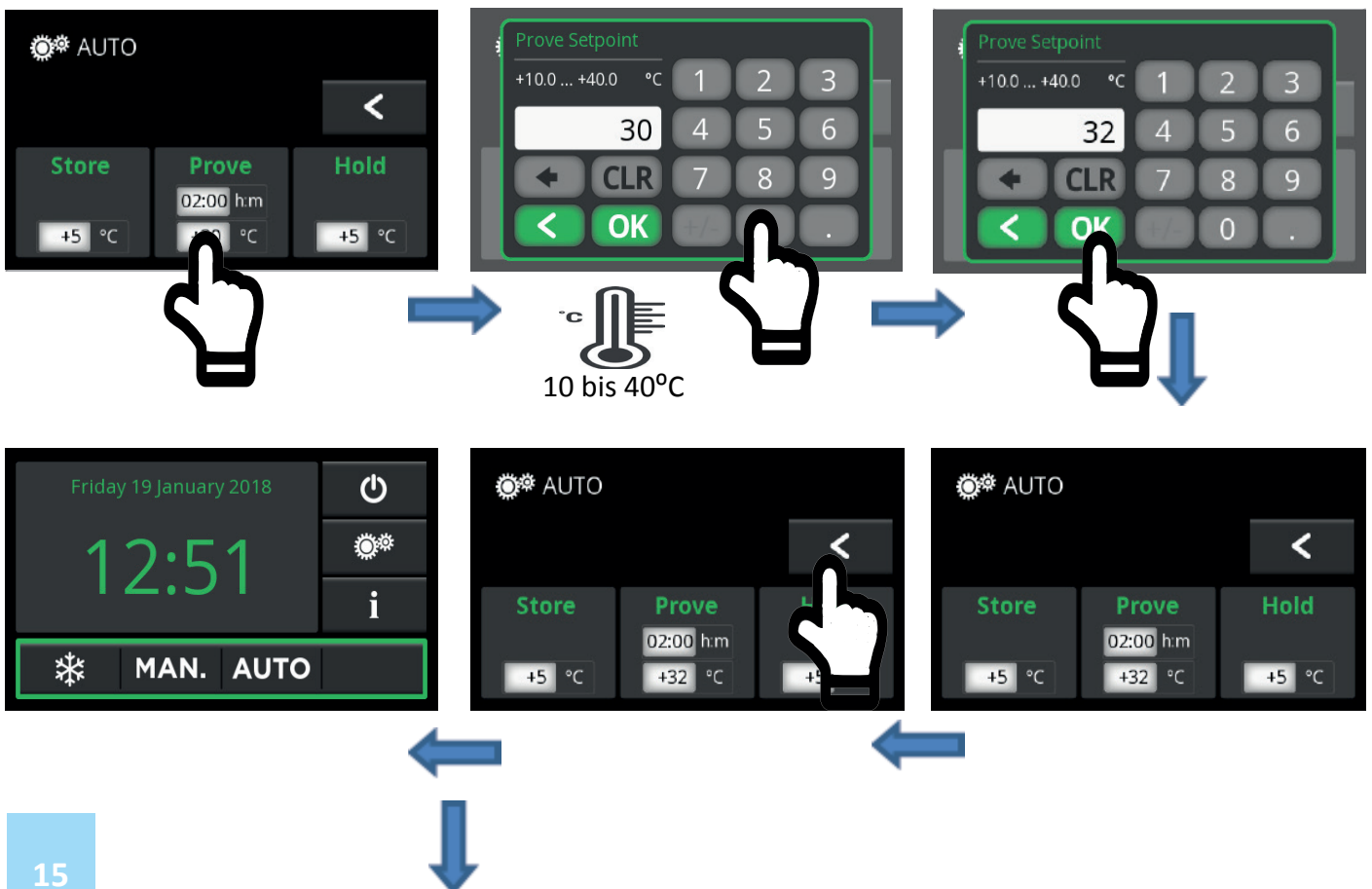
Die Einstellungen für ein automatisches Testprogramm ändern Lagerung



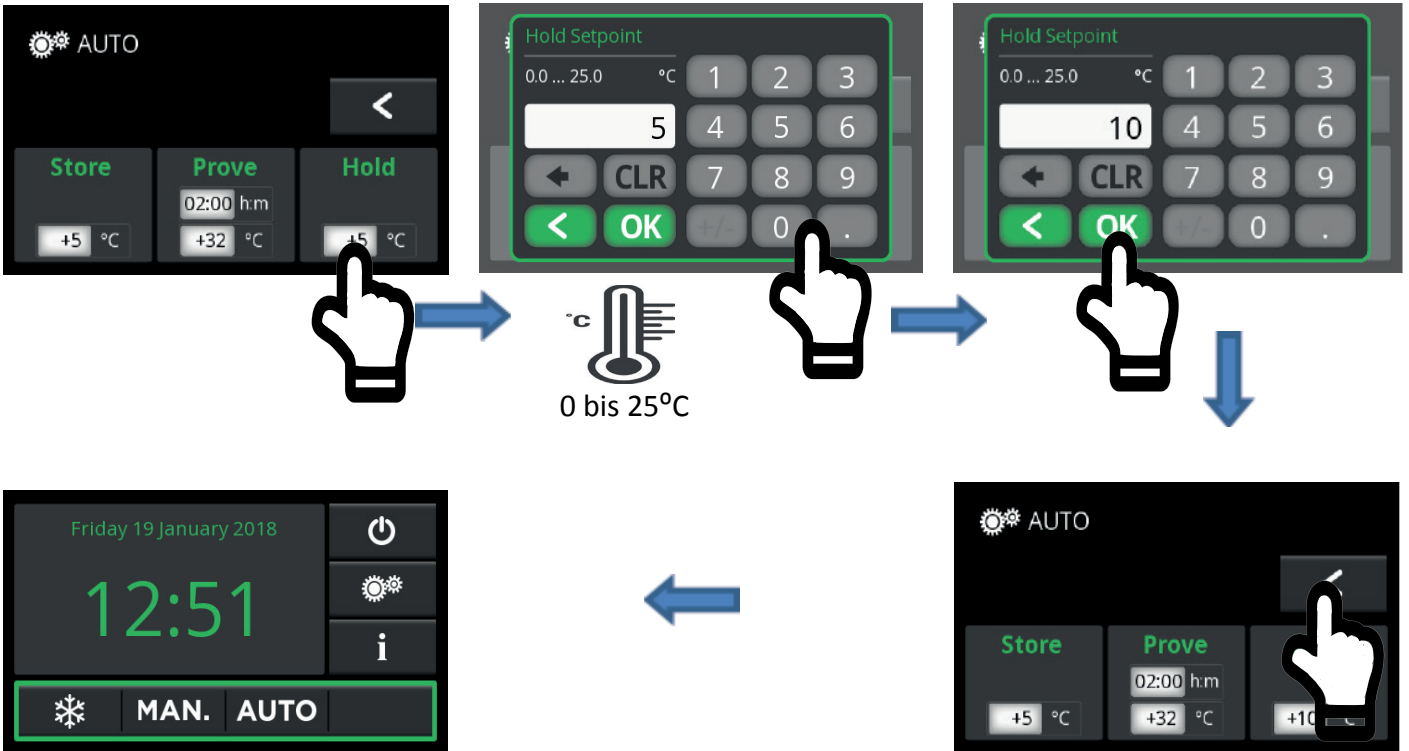
Testzeit



Testtemperatur



Halten





Seite ist absichtlich leer



Seite ist absichtlich leer



Zentrale Vereinigtes Königreich

Foster Refrigerator
Oldmedow Road
Kings Lynn
Norfolk
PE30 4JU

Ein Unternehmen der ITW (UK) Ltd

Tel: +44 (0)843 216 8833
Fax: +44 (0)843 216 4707

E-Mail: support@foster-uk.com
Webseite: www.fosterrefrigerator.co.uk